



Organización
de las Naciones Unidas
para la Educación,
la Ciencia y la Cultura

Patrimonio del mercurio
(Almadén e Idria)
inscrito en la Lista del
Patrimonio Mundial en 2012

Guía de Almadén



Un Turismo diferente

Oficina de Turismo
Plaza Waldo Ferrer, s/n
13400 Almadén (C.Real)
T.fno. 661 921 045
turismo@comarcadealmadenes
www.comarcadealmadenes



historia
lugares
espacios naturales
rutas
fiestas y tradiciones
gastronomía
plano...



Organización
de las Naciones Unidas
para la Educación,
la Ciencia y la Cultura



Patrimonio del mercurio
(Almadén e Idria)
inscrito en la Lista del
Patrimonio Mundial en 2012



La historia de Almadén da comienzo cuando la naturaleza creó en sus entrañas el mayor yacimiento de mercurio conocido hasta la fecha. Se estima que de la mina de Almadén se ha extraído, aproximadamente, la tercera parte del mercurio consumido por la humanidad. El yacimiento de Almadén se formó hace unos 430 millones de años, cuando un vulcanismo profundo de tipo básico arrastró desde las entrañas de la tierra el mercurio que formará el yacimiento de Almadén. Este acontecimiento perdido en el tiempo marcará la historia de un pueblo y sus gentes hasta la actualidad.

Los primeros pobladores destacados aparecen entorno al 3500-2500 a.C., en plena Edad del Bronce. Aparecen Pinturas Rupestres de arte esquemático en los abrigos de las sierras que rodean Almadén. Estas pinturas se sitúan sobre paredones verticales, orientados al sur y siendo el color predominante el rojo por la utilización del cinabrio.

Nuevos pueblos fueron sucediéndose, buscando los minerales y los pastos de la zona. Los siguientes grandes pobladores serán los Romanos, vinculados a la llamada, por ellos, región Sisaponense ya citada por Plinio, los cuales comenzaron la explotación intensiva de las minas a partir del s.II a.C. La producción de cinabrio se exportaba a Roma íntegramente y "en bruto" en odres precintados (hasta 10.000 libras anualmente) y, una vez allí, se elaboraba el bermellón en las factorías situadas en el Foro Romano. El bermellón llegó a alcanzar en Roma el precio máximo de 70 sextercios la libra. Su principal aplicación era como pintura o tinte, ungüentos y productos de tocador para las damas romanas y en la escritura de libros.

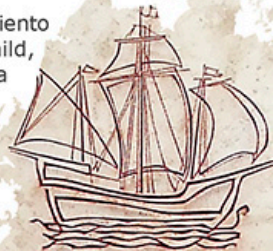
Tras el declive romano se aprecia una época de penumbra, aunque no faltan muestras

de pobladores visigodos en la zona. Estas tierras van reapareciendo con fuerza durante el dominio árabe encontrando numerosas fortalezas y atalayas así como multitud de palabras de este origen, incluido el nombre de Hins al-madin que derivará en el actual Almadén.

La conquista cristiana de estos territorios hará que las minas pasen por distintos propietarios y arriendos siendo el más importante el de los banqueros Függer en 1521, como parte del contrato que hicieron sobre los Maestrazgos de las Órdenes de Santiago, Calatrava y Alcántara, como aval de sus adelantos monetarios para financiar la elección imperial y las guerras de Carlos V.

El descubrimiento de América y sus grandes minas de plata darán el gran impulso para las aplicaciones y el consumo de mercurio, dado por la necesidad de amalgamar en frío la plata extraída según el método de patio desarrollado por el sevillano Bartolomé Medina. Esta necesidad de mercurio obligó al aumento de la producción en la segunda mitad de este siglo y la consiguiente necesidad de mano de obra; es entonces cuando se decidió incorporar galeotes al trabajo de las minas.

Otro importante contrato que permitió el saneamiento de las arcas españolas fue con la Banca Rothschild, a partir de 1835, por los cuales esta compañía controlaría la comercialización del mercurio de Almadén hasta 1.921 en que de nuevo las minas pasaron a ser explotadas por la Hacienda española, la cual las ha estado explotando hasta su cierre definitivo en 2003 por la baja demanda de mercurio en el mundo y no por agotamiento de sus filones tras más de 2500 años de explotación ininterrumpida.



Parque Minero

Un fascinante recorrido por las entrañas de la tierra donde podemos visitar el interior de una de las minas más antiguas del mundo, así como sus instalaciones dentro del Cerco de San Teodoro y el Cerco de Buitrones. Una aventura única, conocerás como vivían los condenados a galeras en las minas, podrás ver las huellas del oleaje marino a 300 km del mar actual, para que se utilizaba el mercurio, etc y de cómo una mina ha influido en el devenir de España y el Mundo.

Dentro del Parque Minero puedes visitar entre otros:

Centro de Recepción de Visitantes, realizando una previa visita virtual por la mina.

Centro de Interpretación de la Minería, donde puedes conocer los diferentes métodos de trabajos en la mina durante los últimos quince siglos.

Mina Interior, con un recorrido de las galerías donde puedes contemplar la Galería de Forzados, el Pozo y el Baritel de San Andrés, la explotación en hurtos y testers, etc.

Puerta de Carlos IV, data de 1795, es la puerta monumental que da acceso al Cerco de Buitrones. Se trata de uno de los mejores ejemplos de arquitectura neoclásica de Castilla La Mancha. Declarada Bien de Interés Cultural.

Puerta de Carros y Calzada, destaca por ser el inicio de la Ruta terrestre del Azogue a partir del siglo XVI desde Almadén hasta Sevilla.

Museo del Mercurio, antiguo Almacén de Mercurio, data de 1941. Aquí puedes conocer las ciencias y la evolución en la metalurgia del mercurio y, por otro lado, su transporte.

Hornos de Aludeles o Bustamante, llamados de San Eugenio y San Julián son los únicos conservados en perfecto estado de los 16 pares utilizados entre 1646 y 1928. Están declarados Bien de Interés Cultural.

Abierto de Martes a Domingo (se recomienda reservar la visita con antelación).

Telf. de información y reservas 926 265 002 y 926 265 000

E-mail: reservas@mayasa.es www.parqueminerodealmaden.es



Plaza de Toros de Almadén y Museo Municipal Taurino

Sin duda uno de los edificios más emblemáticos de la localidad de Almadén, única en el mundo por su forma hexagonal esta considerada como una de las plazas de toros más antigua de España (1752). Consta de 24 antiguas viviendas de dos plantas rodeando el coso, el cual está formado a su vez por dos galerías en altura, la inferior construida en arquería enalada y la superior por pies derechos, zapatas y tirantes de madera. Finalizada su rehabilitación en el año 2003 hoy día se celebran importantes festejos taurinos, así como alberga el Museo Municipal Taurino, Sala de Exposiciones, **Oficina de Turismo**, restaurante, hotel, etc.

Telf. de información 661 921 045



Patrimonio

Real Hospital de Mineros de San Rafael

Edificio construido entre los años 1755 y 1773, esta íntimamente relacionada su construcción a la Plaza de Toros de Almadén de donde se obtiene parte del dinero para financiar su construcción. Artísticamente destaca la portada central de su fachada, la arquería interior de ladrillo de tejera y el patio ajardinado con influencia andaluza. Recientemente rehabilitado alberga en su interior el Archivo histórico de Minas de Almadén, la sede de la Fundación Almadén, el Museo del Minero, el Museo Hospitalario y Salas de Exposiciones. Este edificio así como el museo que alberga les permitirá conocer la historia social de Almadén y lo que ha significado la minería para la comarca de Almadén.

Abierto de martes a sábados. Telf. de información 926 264 520 y 926 265 000 www.parqueminerodealmaden.es



Museo Histórico-Minero "Fco. Pablo Holgado" y Real Cárcel de Forzados

Ubicado en el interior de la actual Escuela Universitaria Politécnica de Almadén, este interesante museo alberga incontables colecciones de minerales y rocas. Al mismo tiempo conserva en su parte histórica una interesante colección de elementos empleados por los capataces de minas así como elementos de la Antigua Escuela de Minas (año 1777).

Por otra parte podemos visitar los restos arqueológicos de la desaparecida Real Cárcel de Forzados (año 1754), al estar ubicadas las dependencias de la actual escuela en el lugar que antiguamente ocupó este edificio, el Centro de Interpretación de la Cárcel de Forzados nos permite conocer las condiciones en las que vivían los condenados a galeras que trabajaban en las Minas.

El horario de visitas es en horario lectivo.
Tfno. de información 926 264 007.
Consultar otros horarios con la Oficina de Turismo.

Museo Waldo Ferrer

Ubicado en el interior del actual Colegio Público "Hijos de Obreros", consta de dos salas, una dedicada a los diferentes talleres, oficios y trabajos de la vida de este colegio fundado en 1908, en el que sólo estudiaban los hijos de los mineros, y por otro lado, se puede visitar la reproducción de un aula de mediados del siglo XX.



Monumento al minero

Situado en la Plaza Waldo Ferrer, esta obra escultórica homenajea a todos los mineros de Almadén y comarca, elegida por suscripción popular y realizada por el almadenense Leovigildo Gallardo Blanco. El Monumento al Minero representa la historia de más de dos mil años, el trabajo duro y sacrificado del minero y la historia de un pueblo. Fue inaugurado, el 7 de septiembre de 1996, víspera a la festividad de la Virgen de la Mina.



Iglesia Parroquial Sta. M^o de la Estrella

Fue construida en 1747 a cargo de las limosnas de los mineros, era la primitiva ermita de nuestro Padre Jesús Nazareno ampliada y convertida en Iglesia a principios del siglo XVIII. Con planta en cruz latina con capillas laterales, destaca en el exterior su portada principal. En 1885 el ayuntamiento construyó sobre la espadaña una torre-reloj con remate en hierro. Destacan en su interior las imágenes de Jesús Nazareno, la Virgen de los Dolores y el Cristo de la Fuensanta.

Abierto de Lunes a Domingo por la mañana.

Patrimonio



Ermita de Fátima

Conocida con anterioridad, como Ermita de Santa Ana y, posteriormente, Ermita del Cristo de la Fuensanta. Con planta de cruz griega, destaca en la fachada, su portada central de ladrillo de tejera rematada en frontón triangular y su espadaña. Hoy día esta dedicada a la Virgen de Fátima, siendo un lugar de gran devoción y peregrinaje para las gentes de la localidad.

Abierto durante el día de lunes a domingo.



Iglesia de San Juan



Pequeña iglesia situada en la Plaza de la Constitución, se construyó como Capellanía de San Juan de las minas de Almadén en el siglo XVIII. Tiene planta de cruz griega, destacando en su fachada el mampuesto visto y su portada en piedra y, en el interior, su escalera de caracol que da acceso al coro. Destaca el Cristo de los Mineros situado en el altar mayor.

Casa Betancourt (antigua Casa Gargantiel)



Antigua vivienda de la familia Gargantiel, se trata de una pequeña mansión de finales del siglo XIX en la que la decoración principal se centra en su fachada donde destaca su rejería, los frontones de sus balcones y su cornisa con balaustrada. En la actualidad se ha reconvertido en hotel rural.

Casa Academia de Minas

Una Real Cédula del Rey Carlos III, de 14 de julio de 1777, ordenaba la creación en Almadén de la enseñanza de la Geometría Subterránea y Mineralogía, siendo la primera Escuela de Minas de España y la cuarta en Europa. Posteriormente, el 8 de junio de 1781 se ordenaba construir el edificio, que fue inaugurado cuatro años más tarde. Se trata de un edificio de planta rectangular con patio ajardinado. Consta de cuatro plantas, dos a la calle y cuatro en su parte posterior debido al desnivel del terreno. Destaca la decoración de la fachada, con almohadillado en tonos grisáceos y encarnados, concentrándose la decoración en la portada principal, de tres cuerpos y construida en granito.



Casa de la Superintendencia

Originalmente llamado Real Palacio de la Superintendencia o también conocido como Casa Grande, estaba destinado a vivienda del Superintendente y a la administración y contaduría de las minas. Construido a finales del siglo XVII se encuadraba dentro de la tipología de vivienda andaluza en la que destacaba su portada en piedra que daba acceso al inmueble y su patio central porticado. En la actualidad sólo se conserva parte de su portada principal y algunos restos a nivel arqueológico.



Iglesia de San Sebastián

Es una de las iglesias más antiguas de la localidad, fue derruida casi en su totalidad a principios del siglo XIX y reconstruida con unas dimensiones más pequeñas. Presenta planta de cruz latina con cabecera circular, construida de mampostería con verdagadas de ladrillo y sillares en las esquinas. Destaca su portada principal con arco de medio punto rematado por frontón circular. La espadaña se levanta sobre la cabecera ya que es un resto de la antigua iglesia. Destaca en su interior una curiosa escalera de caracol realizada en madera de encina.



Casa de los Fúcares o de la Inquisición

Edificio de principios del siglo XVI, muy reformado y de planta irregular. Lugar de residencia destinada al factor de la familia de banqueros alemanes que tuvieron arrendadas las minas de Almadén durante más de 150 años, los Fúggers o Fúcares. También estuvo destinada a residencia de una pequeña congregación de monjes dominicos representantes de la Santa Inquisición. Destaca en su fachada su portada principal en dos cuerpos. En el interior destaca un patio con corredor característico de la arquitectura popular manchega. En la actualidad se ha rehabilitado y transformado en hotel rural de alojamiento compartido, respetando el origen y el ambiente histórico del inmueble.



Pozo de San Miguel

Pozo de la mina construido en el siglo XVIII y que alcanza una profundidad de 509 metros. Situado en pleno casco antiguo en una plaza conocida popularmente como la Arboleda, un rehabilitado jardín situado junto a la entrada del Parque Minero. Esta plaza la mandó construir Luis de la Escosura, superintendente de las minas hacia 1850, conocido en sus orígenes como Jardín Blanco.



Castillo de Retamar

Construido por los árabes en el siglo XII, fue reforzado y ampliado en 1467 por el Clavero de la Orden de Calatrava, López de Padilla. Antiguamente la construcción de mampostería de cal y canto con verdagadas de ladrillo ocupaba un amplio espacio de la plaza y casas que la rodean. En el siglo XVIII se construyó sobre los restos una torre-campanario. Tras sus últimas obras de rehabilitación cuenta con un mirador que nos permite observar una interesante panorámica de la localidad y sus alrededores.



Casco Antiguo

Proyección de las galerías del Parque Minero sobre las calles de Almadén



Pozo de San Aquilino



Galería a San Aquilino (Testeros)



Pozo de San Miguel



Baritel de San Andrés



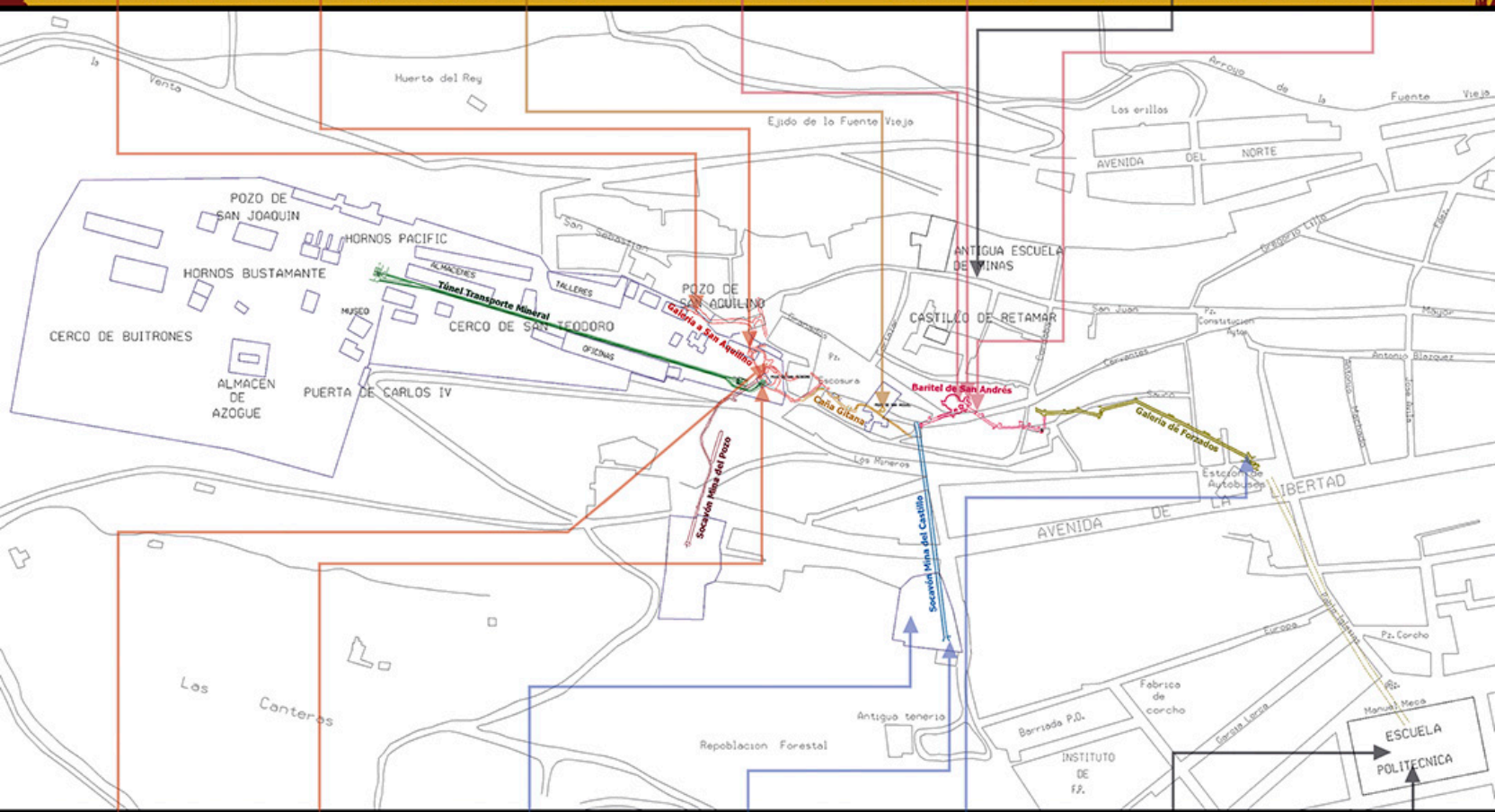
Pozo de San Andrés



Academia de Minas



Entorno del Pozo de S. Andrés



Galería a S. Aquilino (Hurtos)

T. Transporte Mineral

Mina Castillo (Edificios)

Socavón Mina Castillo

Galería de Forzados

Restos Arqueológicos Real Cárcel de Forzados



Puerto Palacio

Ubicado en la sierra de Cordoneros al sur de Almadén, el camino de acceso se inicia en la calle Felipe Asensio. Este estratégico lugar es un privilegiado balcón para disfrutar de la Dehesa de Castilseras (Valle de Alcudia) y poder disfrutar del bosque mediterráneo en todo su esplendor. Nos permite deleitarnos con los olores del monte, jara, brezo, enebro, tomillo....un lugar ideal para ver atardecer. (tan solo a cinco minutos en coche de la localidad).



Valle de Juan Gil

Este pequeño valle, enclavado entre la localidad de Almadén y la sierra de Cordoneros, esta surcado por multitud de caminos y "callejones" que nos permiten realizar pequeñas rutas de senderismo sorteando las antiguas huertas y olivares de la zona. Los sonidos del agua del arroyo y el canto de las pequeñas aves, especialmente los ruiseñores, hacen del lugar un pequeño paraíso para relajarse. Podemos acceder a él por el camino que parte de la calle Miguel Hernández.



Puente del río Valdeazogues

Paraje natural situado a unos 7 kilómetros por la carretera de Almadén a Almadenejos. Se trata de un paso natural en la sierra, formado por un desplazamiento de 3 kilómetros de la falla llamada del Quinto del Hierro. En él destaca la tabla del río Valdeazogues con el puente antiguo de principios del siglo XIX y el puente actual que data de 1940. Se sitúa también el Molino de Peñatejada o de los Ferrera, se trata de un molino de agua del siglo XVI con construcciones del siglo XIX. Un lugar estratégico para contemplar la fauna y flora típica de rivera.



Ruta de los Mineros

Esta ruta tiene como principales atractivos el patrimonio minero ligado a las minas de Almadén y la ermita de la Virgen del Castillo de Chillón. Se trata de una ruta circular entre Almadén Chillón y la ermita. Su longitud total es de 7,5 kilómetros, con una cierta dificultad la pronunciada pendiente hasta subir a la ermita. Consta de los siguientes puntos: 1º Chillón, 2º Portijuelo, 3º Minas de Almadén 4º La Venta 5º Ermita Virgen del Castillo 6º Fuentes con encanto.

Ruta de los Nenúfares

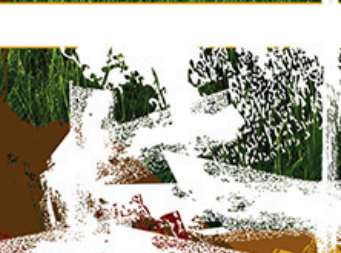
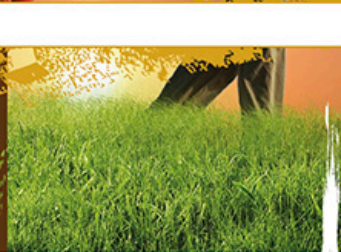
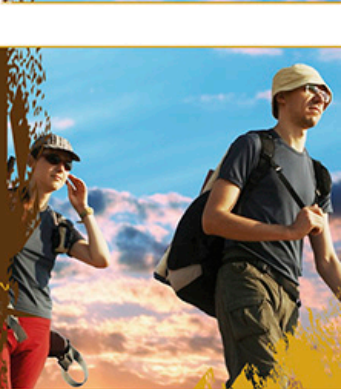
Esta ruta engloba la vertiente norte de la Sierra de Cordoneros y el río Valdeazogues. Tiene un alto interés natural ya que, su recorrido está incluido en espacios protegidos como ZEPA (zona de especial protección para las aves). Su longitud total es de 10,5 kilómetros. Consta de los siguientes puntos: 1º Almadén, 2º Cruce de caminos, 3º Alcornocal, 4º Explotación ganadera, 5º Carretera CM-424, 6º Puente sobre el río Valdeazogues, 7º Cruce de caminos, 8º Molino de los Ferreras, 9º Tabla del Burcio.

Ruta del Valle de Alcudia

Esta ruta parte de Almadenejos y finaliza en el puerto de la Celadilla, con vistas al valle de Alcudia, con un recorrido total de 4 kilómetros. Consta de los siguientes puntos: 1º Puerta de la Mancha, 2º El Entredicho, 3º Fuente de Peñarroya, 4º Mina a cielo abierto, 5º Valle de Alcudia.

Ruta por el pueblo amurallado

Se trata de una ruta circular con origen y destino en Almadenejos, y una longitud total de 2,8 kilómetros. Consta de los siguientes puntos: 1º Puerta de Almadén, 2º Baritel de San Carlos, 3º Cruce de caminos, 4º Vista panorámica, 5º Almadenejos.



Virgen del Castillo

Lugar estratégico situado en el término municipal de Chillón, en la sierra llamada de la Virgen del Castillo, entre Almadén y Chillón. Se trata de los restos de un castillo árabe el cual está muy transformado en la actualidad y que pertenecía a una red de castillos que formaron frontera durante la Reconquista, ya que desde allí se comunicaban y visualizaban con el castillo de Santa Eufemia (Córdoba), con el castillo de Capilla (Badajoz) o el castillo de la Puebla de Alcocer (Badajoz). Consta de un recinto amurallado de planta irregular con alguna torre albarrana insertada. En el interior de la muralla se sitúa una torre-campanario, la ermita de la Virgen del Castillo, construida en el siglo XVII, un salón de reuniones, la vivienda del santero y un aljibe.



Lo que más destaca de este lugar son sus vistas panorámicas, ya que se observan tres comunidades autónomas con sus primeros pueblos: Castilla La Mancha (Ciudad Real), Andalucía (Córdoba) y Extremadura (Badajoz).

También se observa una vista panorámica del Pantano de la Serena (Badajoz), de la Presa de la Dehesa de Castilseras, de la localidad de Capilla (Badajoz) y de las localidades de Chillón y Almadén. Desde este lugar podemos acceder, a través de un vía adaptada, a un panel de pinturas rupestres de arte esquemático.

En el vecino pueblo de Chillón, también podrás visitar el Museo Etnográfico y la Iglesia Parroquial San Juan Bautista y Santo Domingo de Silos, gótico-mudejar, con su Tesoro de Plata Mejicana.

Fiestas y Tradiciones

Mención especial merecen los **Carnavales de Almadén**, de los que existe constancia escrita desde 1720, en los que destacan la máscara callejera y las murgas, estudiantinas y comparsas encargadas de realizar músicas y críticas a lo que sucede durante el año en la localidad. *Declarado Fiesta de Interés Turístico Regional en el año 2009.*

La **Semana Santa** ha resurgido en Almadén desde hace unos años, desarrollándose al estilo castellano, caracterizado por la sobriedad y el acompañamiento del pueblo en sus procesiones. Destaca la solemne procesión del Silencio, en la madrugada del Jueves al Viernes Santo y la procesión del Santo Entierro en la tarde de Viernes Santo.

Del 22 al 27 de julio se celebran las **Ferias y Fiestas** en honor del patrón de Almadén, **San Pantaleón**.


El día 8 de septiembre se celebran las fiestas en honor de la **Virgen de la Mina**, patrona de los mineros, que culmina con una colosal procesión desde la Iglesia parroquial hasta el Cerco de San Teodoro, siendo acompañada por los mineros vestidos con su mono, casco y linterna.

El día 14 se celebra **El Cristo**, realizando en su víspera una ofrenda floral a Ntro. Padre Jesús Nazareno en la puerta principal de la iglesia y en la plaza que lleva su nombre.

Algo muy particular y característico es la expresión "**Hacer la Baca**", frase de la que se desconoce su origen al mismo tiempo que ofrece muchas teorías, incluso en la manera de escribirla (baca o vaca), una de las últimas teorías y quizás la más verosímil es, que esta expresión, proviene de la Real Cárcel de Forzados de Almadén donde los presos, tomaban el almuerzo en lo que llamaban la Hora del Vacar, momento en que cesaban de sus ocupaciones durante su trabajo diario en la mina. Actualmente esta expresión, se utiliza en toda la comarca de Almadén, cuando se realiza el aperitivo, bien pudiéndose mezclar con la música, la cual es otra de nuestras tradiciones, como se aprecia en los Carnavales, la centenaria Banda Municipal de Música o el canto coral, manifestándose en los grupos corales existentes actualmente en Almadén para los cuales se celebra anualmente un encuentro de corales a nivel nacional.



Gastronomía



Con respecto a la gastronomía, existe gran variedad de platos típicos, con la peculiaridad de que se trata de la confluencia de la gastronomía manchega, andaluza y extremeña. Tenemos muchos platos procedentes de las matanzas, las carnes de caza, muy abundante en la zona, las huertas o productos recolectados del campo. Así gozamos de gran variedad de platos como el paturro, bofeña, moraga de morcilla o chorizo, somarros. Otros como las berenjenas, ajoblanco, asadillo, ensalada de achicorias, guarrillo frito, cardillos, tortilla de espárragos, caldereta, tumbalobos, tiznao, arroz-patatas y bacalao, migas, escabeche de pollo, pisto, alboronía, pipirrana, cachorreñas. Como postres las gachas dulces, orejas de fraile, rosquillas fritas, buñuelos, rosca de fideos, dulce de tomate, mantecados, etc.

Restaurantes

El Cordobés

Antonio Blázquez, 100
Tfno.: 926 710 016
E-mail: info@el-cordobes.es
www.el-cordobes.es

La Taberna

Estanislao Cavanillas, 5
Tfno.: 926 710 354
E-mail: info@hotelgema.com
www.hotelgema.com

Sabor Salado

Mayor, 48
Tfno.: 666 528 253

La Candela

Plaza Waldo Ferrer, 9
Tfno.: 926 719 210

El Malacate (Parque Minero)

Cerco San Teodoro, s/n
Tfno.: 926 710 951
E-mail: contacto@elmalacate.es
www.elmalacate.es

El Trapío (Plaza de Toros)

Plaza Waldo Ferrer, s/n



Alojamientos



Hotel Boutique Condes Fúcares ****

Mayor de San Juan, 75
Tfno.: 926 710 305
www.almadenhotelcondesfucares.com



Hotel Plaza de Toros ****

Plaza Waldo Ferrer, s/n



Hotel Casa Betancourt ***

Mayor de San Juan, 39
Tfno.: 926 712 525
E-mail: info@casabetancourt.com
www.casabetancourt.com



Hotel Gema ***

Antonio Blázquez, 104
Tfno.: 926 710 354
E-mail: info@hotelgema.com
www.hotelgema.com



Hotel Rural Los Rosales**

Av. del Sol, 9
Tfno.: 926 710 475 / 661 101 053
E-mail: reservas@los-rosales.es
www.los-rosales.es



Hostal Rural La Encina

Pablo Ruiz Picasso, 27
Tfno.: 926 712 469



Hostal El Cordobés **

Antonio Blázquez, 100
Tfno.: 926 710 016
E-mail: info@el-cordobes.es
www.el-cordobes.es



Casa Rural El Patio ² Espigas

Mayor, 100
Tfno.: 669 412 370
E-mail: ortofarmalossilla@yahoo.es

Datos de interés

Oficina de Turismo "Comarca de Almadén"

Pza. Waldo Ferrer s/n
Tfno.: 661 921 045

Ayuntamiento

Plaza de la Constitución, 1
Tfnos.: 926 710 422
926 710 052

Policía Municipal

Pza. de la Constitución, 1
Tfnos.: 926 264 003
650 456 898

Cuartel de la Guardia Civil Almadén

Glorieta del Cristo s/n
Tfno.: 926 711 217

Centro Salud de Almadén (urgencias)

Av. del Parque s/n
Tfno.: 926 710 180

Farmacias

Juan López Cañuelo
Estanislao Cavanillas, 22
Tfno.: 926 711 129

Carmen Salido Román
Mayor, 68
Tfno.: 926 711 235

Catalina López Cañuelo
Sacerdote Angel Muñoz, 40
Tfno.: 926 710 471

Rafael Luis Dueñas Cañuelo
Ramón y Cajal, 19
Tfno.: 926 719 476

Estación de Autobuses

Pza. Manuel de Falla s/n
Tfno.: 926 712 084

Estación de Ferrocarril Almadén-Almadenejos

Tfno.: 902 240 202 / 926 740 020

Parque Minero

Cerco San Teodoro, s/n
Tfnos.: 926 265 002
926 265 000

Museo Waldo Ferrer (Colegio Público Hijos de Obreros)

Av. de la Libertad, 1
Tfno.: 926 710 424

Real Cárcel de Forzados y Museo Histórico Minero "Fco. P. Holgado" (Escuela Universitaria Politécnica)

Pza. Manuel Meca s/n
Tfno.: 926 264 007

Museo Municipal Taurino (Plaza de Toros)

Pza. Waldo Ferrer s/n
Tfno.: 661 921 045 (Ofi. Turismo)

Real Hospital de Mineros de San Rafael

Pza. doctor Lope de Haro s/n
Tfno.: 926 264 520

Iglesia Parroquial Ntra. Sra. de la Estrella

Pza. de Jesús, s/n
Tfno.: 926 710 443

Aviso de Incendios Forestales (ICONA)

Tfno.: 926 330 033

Ayuda en Carretera

Tfno.: 917 421 213

Información Meteorológica Local

Tfno.: 094